

Eugen Cuteanu

METODĂ
DE
VIOARĂ

PREVIZUABILITATE

GRAFOART®

INTRODUCERE

Din grupul instrumentelor de coarde cu arcuș, vioara sau violina este cea mai populară. Strălucirea și căldura sunetului ei o așează în fruntea instrumentelor folosite azi.

Ea nu a fost inventată de un anumit constructor de instrumente, ci s-a dezvoltat treptat în decursul timpului. În secolul XVI și XVII au trăit în Italia mari constructori de viori, dintre care amintim familiile din Cremona — Amati-Guarneri și Stradivari. Aceștia au reușit să-i dea o formă elegantă și un sunet plăcut. Denumirea italiană de „violino” arată că făcea parte din familia violelor, ce se construiau în diferite mărimi și purtau multiple denumiri (viola da gamba, viola da braccio, viola pomposa, violone sau contrabasso da viola etc.), având un număr variat de coarde. Forma nouă a violei mici (violino) cu patru coarde, ușor de cântat și-a câștigat repede înflorita atît ca instrument solo cît și în ansamblu. O serie întregă de maeștri contribuie la desăvîrșirea tehnicii de a cînta la violină. Compozitorii tuturor timpurilor au îmbogățit repertoriul acestui instrument. Școlile — italiană, franceză, germană, ruso-sovietică — au ridicat cîntatul ei la un grad de înaltă măiestrie. Studiind îndelungași ani și cu răbdare, elevul va găsi în studiul violei un drum sigur spre frumusețea muzicii.

PARȚILE VIORII, ALE ARCUȘULUI ȘI ȚINUTA LOR.

Parțile principale ale violei sînt: capul, gîtul și corpul (fig. 2 a, b, c).

La cap deosebim: melcul și jghiabul, sau cuierul, cu cele patru cuiе sau chei din lemn tare (fig. 1 a, b, c), care slujesc la întinderea coardelor instrumentului. Coardele se reazimă pe prăguș (fig. 1 d), o bucată mică de lemn lipită deasupra limbii, — întinzîndu-se dealungul limbii fără să o atingă. Limba (fig. 1 e), este o placă de lemn tare (abanos sau lemn de păr vopsit în negru), lipită deasupra gîtului (făcut de obicei din lemn de paltin). Ea se prelungește deasupra corpului violei la o mică înălțime.

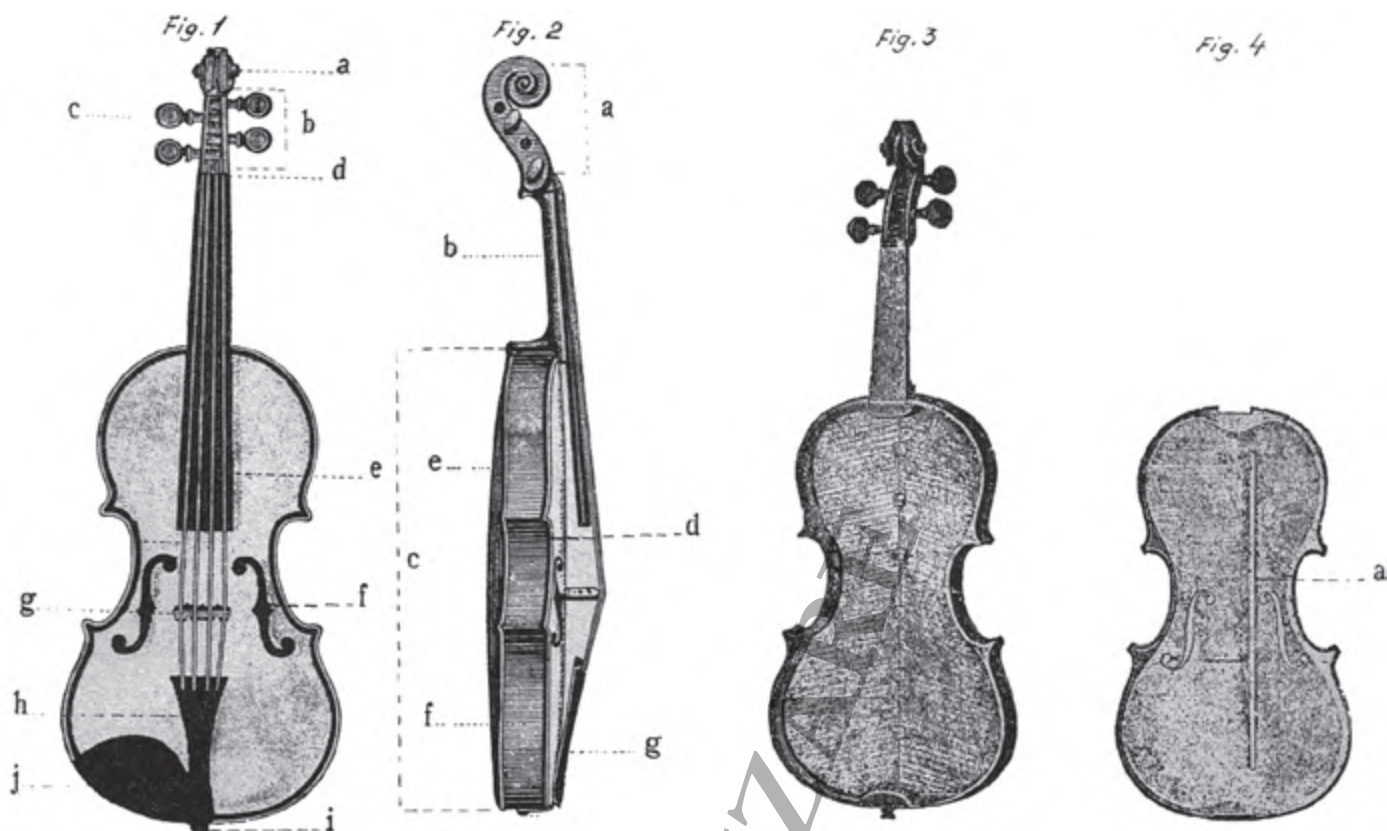
Corpul violei este o cutie de rezonanță compusă din tăblii din lemn de molid boltite în afară; cea de deasupra numită față sau tăblie de rezonanță (fig. 2 d), și cea dedesubt numită fund (fig. 2 e).

Tăbliile sînt fixate una de alta jur împrejur prin șase eclise sau pereți laterali (fig. 2 f și fig. 3), făcuți din lemn de paltin; cei doi din partea de sus și cei doi din partea de jos a instrumentului curbați în afară, iar cei doi din partea de mijloc curbați înăuntru.

Fața are două deschideri numite feuri, seuri sau urechi (fig. 1 f). Rostul lor este să transmită în afară vibrațiile aerului din interiorul cutiei. Între feuri se așează călușul sau scăunelul, pe care se sprijină cele patru coarde ale violei (fig. 1 g). Prin mijlocirea lui vibrațiile coardelor sînt transmise feței.

În partea dinăuntru a feței, sub căluș, este lipită bara (fig. 4 a), o stinghie făcută din acelaș lemn ca și fața, mai înaltă sub căluș și mai subțire în părți, al cărei rost este să mărească rezistența feței presată de apăsarea călușului. Între față și fund, înapoia piciorului drept al călușului, se află popul, popicul, popa sau inima, un bețișor de molid, prin care vibrațiile feței se transmit fundului.

Deasupra feței, în partea de jos a violei, se află cordarul (fig. 2 g), făcut din abanos sau alt lemn tare, de care se fixează extremitățile coardelor dincolo de căluș. El este fixat printr-o coardă scurtă și groasă de un cui de lemn tare numit nasture sau buton (fig. 1 i), introdus în butucul lipit înăuntru ecliselor de jos.



Vioara are patru coarde de grosimi diferite. Intinse cu ajutorul cuielor, ele trebuie să dea, de sus în jos, sunetele muzicale: *mi, la, re, și sol*:



Coarda cea mai subțire (mi), este fixată de obicei de cordar cu ajutorul unei mașini, prevăzută cu un șurub care îngăduie corectarea acordării cu mai multă ușurință.

Coardele sînt puse în vibrație prin frecarea lor cu arcușul, alcătuit dintr-o baghetă de lemn lungă de 75 cm, pe care se întinde o șuviță de păr de cal, fixată la vîrf și la scaun, dispozitiv montat în partea de jos a baghetei, care îngăduie printr-un mecanism cu șurub să întindă șuvița de păr după nevoie. Părul frecat cu colofoniu (saciz) pune în vibrație coardele pe care este purtat.

Ținuta corectă a viorii. Vioara se ține în timpul cîntatului pe umărul stîng, între claviculă și bărbia executantului. Pentru ușurarea menținerii viorii în această poziție, se recomandă folosirea unei bărbii (fig. 1 j), o placă mică de lemn tare, fixată în partea din jos a feței la stînga cordarului, pe care se reazimă bărbia iar sub vioară, pe umărul stîng al instrumentului, a unei perinute. Gîtul viorii se ține aproape de prăguș, între al doilea oscior al degetului mare și ultimul oscior al arătătorului mîinii stîngi, în așa fel ca podul palmei să nu atingă gîtul. Cotul și brațul mîinii stîngi se țin aproape de corp însă fără să se reazime de el.

Poziția corpului trebuie să fie firească și plăcută la înfățișare, greutatea fiind echilibrată pe amîndouă picioarele. Este de mare însemnătate ca spatele să nu fie îndoit, iar pieptul să rămînă iiber.

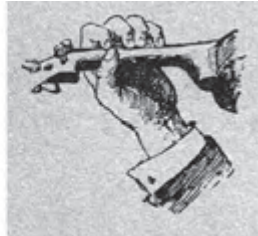
Coardele sînt călcate cu patru din cele cinci degete ale mîinii stîngi: arătătorul, mijlociul, inelarul și cel mic, numerotate cu cifrele 1, 2, 3 și 4, scrise deasupra noțelor respective.

Degetele trebuie ținute încovoiate deasupra coardelor în așa chip, încît acestea să poată fi apăstate numai cu vârful fiecărui deget. Se va evita întinderea și culcarea degetelor pe coarde.

Coardele libere (adică acele pe care se cîntă fără intervenția apăsării cu degetul) se înseamnă cu o.



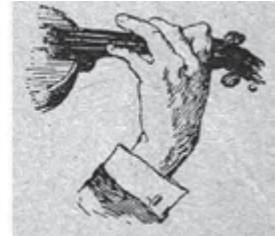
corect



greșit



corect

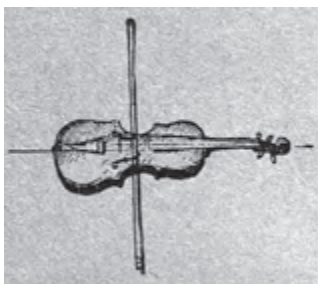


greșit

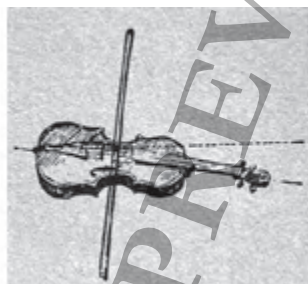
Ținuta corectă a arcușului. Bagheta se ține foarte aproape de scaun cu mîna dreaptă, între partea cărnoasă a primului oscior al degetului mare, puțin încovoiat și arătător (puțin mai sus de osciorul al doilea), iar celelalte degete, lipite unul de altul, se așează pe baghetă în chip firesc. Poziția degetului mare joacă un rol hotărîtor în ceea ce privește tăria tonului. El se va așeza în partea dinăuntru a baghetei între degetul arătător și cel mijlociu. Este foarte important pentru mînuirea arcușului, ca încheietura mîinii să dobîndească o cît mai mare mobilitate.

Arcușul va fi condus pe coarde în mijlocul spațiului dintre limbă și căluș, paralel cu mușea călușului și cu marginea inferioară a limbii. Cînd arcușul se așează pe coardă la scaun, adică cu partea din jos a părului, el va fi ușor aplecat în spre limbă. Pe măsură ce arcușul va fi tras în spre vîrf, bagheta se va ridica în urma îndreptării încheieturii mîinii.

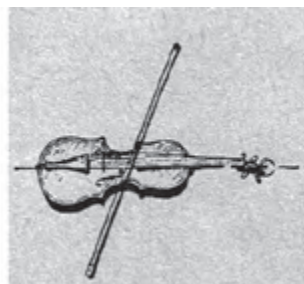
În timpul cînd se cîntă pe coardele *mi* și *la*, brațul se ține aproape de corp, iar cînd se cîntă pe coardele *re* și *sol*, brațul se va îndepărta de corp după necesitate.



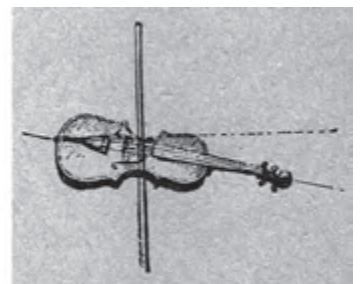
corect



corect



greșit



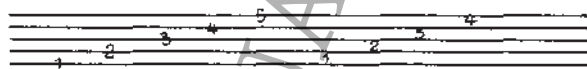
greșit

CÎTEVA NOȚIUNI DE TEORIE MUZICALĂ

Conținutul muzicii — sentimente și idei care reflectă realitatea — se exprimă cu ajutorul sunetelor muzicale. Acestea fiind produsul vibrațiilor unui corp elastic, au patru însușiri:

- durata* (unele sunete sînt mai lungi, altele mai scurte);
- înălțimea* (unele sunete sînt mai subțiri, mai *acute*, iar altele mai groase, mai *grave*);
- intensitatea* sau *tăria* (unele sunete sînt mai puternice, iar altele mai slabe) și
- timbrul* sau *culoarea* (însușire a sunetului determinată de vocea sau instrumentul care îl produce).

Pentru a scrie sunetele muzicale ne folosim de un grup de cinci linii paralele cuprînzînd patru spații egale, numit *portativ*:



Liniile și spațiile se numără de jos în sus.

și de semne speciale, de diferite forme, pe care le numim *note*.



Prin diferitele forme ale notelor se indică durata sunetelor, prin așezarea lor pe portativ, pe liniile și spațiile sale se notează înălțimea sunetelor.

Pe portativ se pot scrie 11 note diferite: 5 pe linii, 4 în spații, 1 deasupra și 1 dedesubtul lui:

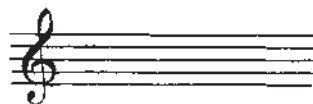


Pentru scrierea notelor mai joase sau mai înalte decît cele care se pot scrie pe portativ ne folosim de linii *suplimentare* sau *ajutătoare*, alcătuiind o continuare a portativului, în sus sau în jos. Liniile suplimentare și spațiile între ele, cînd sînt puse deasupra portativului, se numără de jos în sus, iar cînd sînt așezate sub portativ se numără de sus în jos:



Toate sunetele muzicale ce se cîntă de voci și instrumente au în notațiunea noastră muzicală, șapte denumiri de bază: *DO, RE, MI, FA, SOL, LA, SI*.

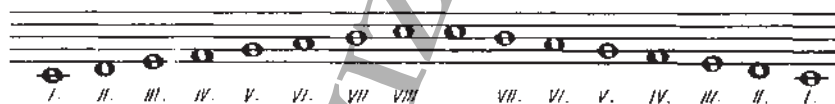
Pentru a nota exact înălțimea sunetului punem la începutul portativului o *cheie*, semnul ce indică precis înălțimea unui anumit sunet. În cazul muzicii scrisă pentru vioară, se folosește *cheia sol* sau *cheia violinei*. Ea ne arată că nota sol se află pe linia doua a portativului.



Pornind de la *sol* putem afla denumirea și înălțimea celorlalte note:



Să luăm un șir de opt sunete care urmează treptat unul după altul în urcare ori în coborîre. Ele alcătuiesc o *gamă* sau o *scară muzicală*, suitoare și coborîtoare. Sunetele care formează o gamă se numesc *trepte*:



Raportul de înălțime dintre două sunete se numește *interval*.

Intervalul de la o treaptă la aceeași treaptă se numește *prima* sau *unison*.

Intervalul de la o treaptă la a doua treaptă se numește *secundă*.

Intervalul de la o treaptă la a treia treaptă se numește *terță*.

Intervalul de la o treaptă la a patra treaptă se numește *cvartă*.

Intervalul de la o treaptă la a cincea treaptă se numește *cvintă*.

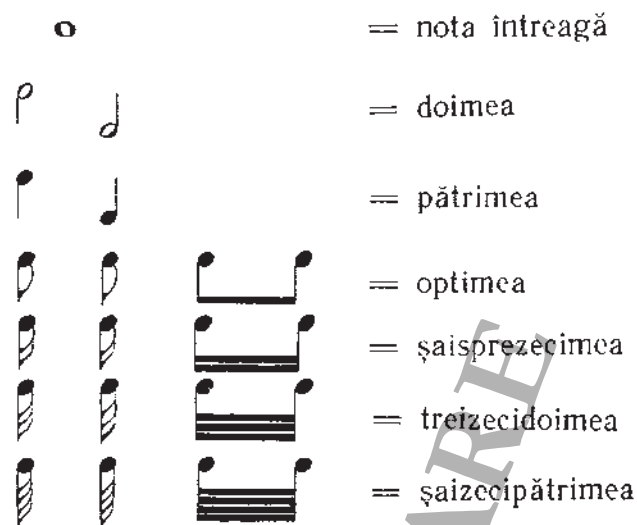
Intervalul de la o treaptă la a șasea treaptă se numește *sextă*.

Intervalul de la o treaptă la a șaptea treaptă se numește *septimă*.

Intervalul de la o treaptă la a opta treaptă se numește *octavă*.

Între treptele alăturate distanțele nu sînt întotdeauna egale. În șirul treptelor arătate în gamă, distanțele între notele *mi — fa* și *si — do* sînt mai mici decît cele dintre notele *do — re*, *re — mi*, *fa — sol*, *sol — la* și *la — si*. Distanța între acestea din urmă este de un *ton*, pe cînd distanța dintre celelalte (*mi — fa* și *si — do*) de un *semiton*, adică de o jumătate de ton. De aci rezultă că intervalele de secundă arătate mai sus sînt mari (cele alcătuite dintr-un ton: *do — re*, *re — mi*, *fa — sol*, *sol — la* și *la — si*) și mici (cele alcătuite dintr-un semiton: *mi — fa* și *si — do*). La vioară secunde mari se cîntă cu degetele ușor depărtate între ele, iar secunde mici cu degetele apropiate unul de altul.

Durata sunetelor se scrie prin folosirea notelor de diferite *valori*:



O notă întreagă valorează cît 2 doimi, 4 pătrimi, 8 optimi, 16 șaisprezecimi, 32 treizecimoimi, 64 șaizecipătrimi. La rîndul ei o doime valorează cît 2 pătrimi, 4 optimi ș.a.m.d.

Fiecare notă are *semnul de pauză* corespunzător valorii sale. Pauzele se scriu atunci cînd melodia notată prezintă momente de tăcere, mai lungi sau mai scurte:

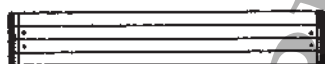


Sunetele care se înlănțuiesc într-o melodie oarecare nu sînt toate la fel de tari: unele se cîntă mai apăsător decît altele. Cu alte cuvinte, unele sunete sînt *accentuate*, altele nu. Aproape întotdeauna sunetele accentuate și cele neaccentuate se succed regulat, împărțind cîntecul în părți egale, numite *măsuri*. Măsurile se înseamnă în scris prin liniițe verticale numite bare de măsură, care taie portativul. Fiecare măsură are doi sau mai mulți *timi* egali între ei, primul — cel care urmează imediat după bară fiind întotdeauna accentuat. Timpii măsurii se socotesc prin numărătoare, bătaie cu mîna ori cu piciorul. Violoniștii, ca și alți instrumentiști, numără timpii prin bătăia fără zgomot din vîrfurile piciorului drept. Cînd numărăm

timpii unei măsuri se spune că „batem măsura“. Felul măsurii se arată printr-o fracție ordinară scrisă după cheie la începutul cîntecului. Numărătorul fracției (partea de sus) arată cîți timpi are măsura, deci de cîte ori trebuie să se numere pentru fiecare măsură în parte, iar numitorul (partea de jos) indică ce valoare are fiecare timp.

La începutul studiului din această metodă vom folosi măsura de 4/4 (patru a patra), care se mai înseamnă și cu litera C. Numărătorul fracției ne arată că o măsură are patru timpi, iar numitorul că valoarea fiecărui timp este de o pătrime. Primul timp al măsurii este accentuat (tare), al doilea neaccentuat (slab), al treilea accentuat însă mai puțin decît primul, iar al patrulea neaccentuat (slab).

La sfîrșitul cîntecelor sau exercițiilor se scrie o bară dublă (o linie mai subțire și alta mai groasă) semn că melodia s-a terminat. Dacă înaintea unei astfel de bare, numită și *bara finală*, se pun două puncte, aceasta înseamnă că melodia trebuie repetată de la capăt. O astfel de bară se numește *bară de repetiție*. Dacă este nevoie să se repete doar o parte din cîntec, partea respectivă se scrie între două bare de repetiție:



Pentru a nota tîria sau intensitatea sunetului, ne folosim de o serie de semne dinamice, litere ce arată prescurtări de cuvinte italiene:

- f* — forte (tare)
- p* — piano (slab, încet)
- ff* — fortissimo (foarte tare)
- pp* — pianissimo (foarte încet)
- mf* — mezzo forte (pe jumătate tare)
- mp* — mezzo piano (pe jumătate încet)
- sfz* — sforzando (cu accent forțat)

Trecerea de la o nuanță la alta se înseamnă prin *cresc.* crescendo (crescînd) și prin *dim.* diminuendo (diminuînd, scăzînd) sau prin semnele \leftarrow pentru *cresc.* și \rightarrow *dim.*

Pentru nîtarea timbrului nu sînt semne speciale deoarece acesta rezultă din sonoritatea specifică a vocilor sau a instrumentelor.

INDICAȚIUNI PENTRU FOLOSIREA ARCUȘULUI

- \sqcap = trăsătura arcușului în jos
- \sqcup = trăsătura arcușului în sus
- \lrcorner = arcuș întreg
- M* = la mijlocul arcușului
- V* = la virful arcușului
- Sc* = la scaunul arcușului
- M—V* = de la mijloc la virf
- Sc—M* = de la scaun la mijloc

EXERCIȚII DE DUBLE COARDE LIBERE

8 a

Exercițiile cu legato punctat se vor executa în două feluri: odată legato și a doua oară fără legato.

8 b

8 c

9

E. Cuteanu